

18



DÉCLARATION
DE PERFORMANCE
EXTRA-FINANCIÈRE

DÉCLARATION DE PERFORMANCE EXTRA-FINANCIÈRE

3	/ INTRODUCTION
6	/ INFORMATIONS ENVIRONNEMENTALES
12	/ INFORMATIONS SOCIALES
18	/ INFORMATIONS RELATIVES AUX ENGAGEMENTS SOCIÉTAUX
23	/ SIGLES UTILISÉS
24	/ NOTE MÉTHODOLOGIQUE
26	/ ATTESTATION DE VÉRIFICATION D'UN ORGANISME TIERS INDÉPENDANT

INTRODUCTION

Depuis la création en 2009 de sa politique de développement durable, GL events a concrétisé son engagement par le déploiement de ses trois cadres d'actions : Think Green, Think People et Think Local, autour d'enjeux environnementaux, sociaux et sociétaux différents selon ses activités. Dixième année d'engagement RSE pour le Groupe GL events, 2018 marque une nouvelle étape de maturité.

Avec une forte mobilisation des dirigeants autour des thématiques RSE et la préparation de nos futurs engagements, la politique développement durable du Groupe GL events confirme sa dimension stratégique dans l'entreprise avec une double perspective de recentrage autour de l'expérience clients et de l'expérience collaborateurs.

FAITS MARQUANTS 2018 :

- Séminaires en Aubrac : 6 sessions de travail collaboratif, plus de 400 collaborateurs impliqués pour développer le mode collaboratif, créer de la valeur pour les clients et inventer ensemble le groupe GL events de demain
- Première édition du Sirha Green pour accompagner l'émergence de la thématique de la responsabilité sociale et environnementale sur l'ensemble de la filière Food service
- Poursuite de nos démarches de certifications : certification ISO14001 de GL events UK, renouvellement de la certification ISO14001 des sites de GL events Venues France, certification ISO20121 du CCIB de Barcelone, engagement dans ce standard des sites de Strasbourg, La Haye, Bruxelles, Paris, Lyon
- Déploiement de nos conventions avec les éco-organismes
- Engagement de la démarche Food and Beverage responsable en lien avec les achats et le réseau des responsables restauration des sites GL events Venues

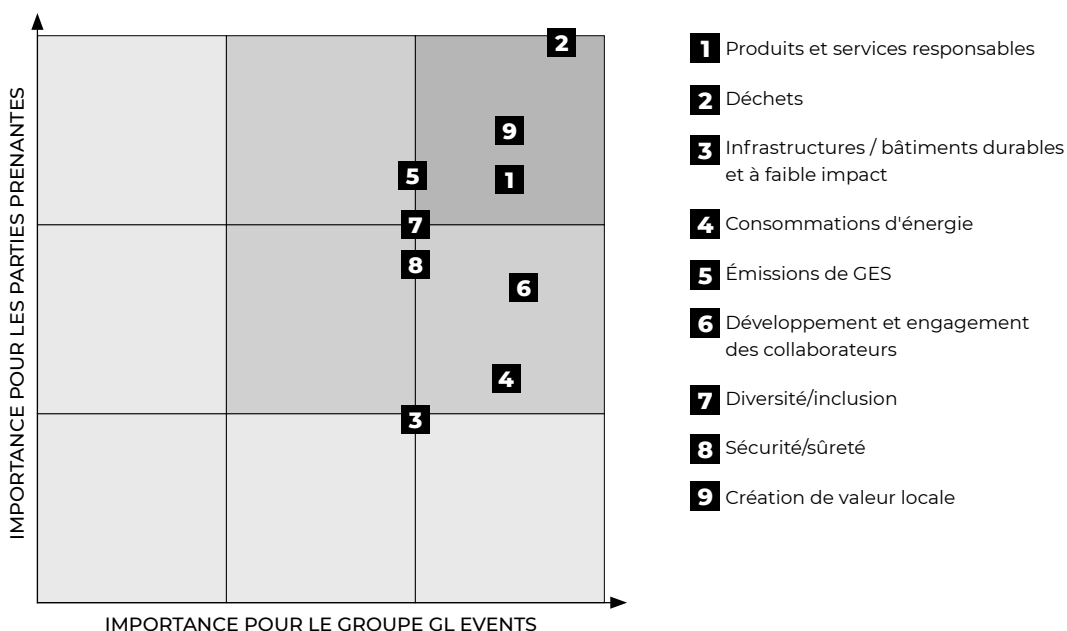
NOS ENJEUX

La RSE confirme sa position stratégique au sein de l'entreprise, avec en 2018 des échanges sur l'importance des enjeux RSE dans le développement du Groupe en séminaire collaboratif en Aubrac, en comité exécutif, en comité RSE, en Conseil d'administration.

L'analyse des attentes des parties prenantes externes (clients, collectivités, institutions, fournisseurs etc), des

entretiens avec nos dirigeants, et les retours de plus d'une centaine de collaborateurs via nos séminaires, ateliers, enquêtes dans le cadre de nos certifications, nous ont permis de coter nos enjeux et nos risques. Cette cotation, basée sur l'importance des enjeux pour les parties prenantes et l'importance stratégique pour GL events, donne la grille de matérialité suivante :

MATÉRIALITÉ DES ENJEUX RSE



OBJECTIFS DÉVELOPPEMENT DURABLES DE L'ONU

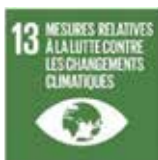
« Les objectifs de développement durable nous donnent la marche à suivre pour parvenir à un avenir meilleur et plus durable pour tous. Ils répondent aux défis mondiaux auxquels nous sommes confrontés, notamment ceux liés à la pauvreté, aux inégalités, au climat, à la dégradation de l'environnement, à la prospérité, à la paix et à la justice. »

Voici les 4 objectifs les plus significatifs en terme d'impact ou de contribution pour les activités de GL events



ODD 12- Établir des modes de consommation et de production durables

- Les salons professionnels peuvent faire évoluer les modes de consommations et de production (ex : Sirha Green qui promeut les offres et process verts)
- Les événements sont très consommateurs de ressources, aussi le développement de produits et services responsables et les pratiques d'approvisionnement ont-ils un impact environnemental significatif
- En particulier les pratiques responsables de restauration événementielle ont un fort impact environnemental, mais permettent aussi de sensibiliser un large public en terme de choix alimentaires, de gaspillage et de revalorisation de déchets/ressources.
- La proposition et la mise en place de solutions de prévention, réutilisation, recyclage est enfin probablement le défi majeur du secteur événementiel.



ODD 13 - Prendre d'urgence des mesures pour lutter contre les changements climatiques et leurs répercussions

- Emissions de gaz à effet de serre : La logistique événementielle et le transport des visiteurs constitue l'une des principales sources d'émission de CO₂ d'un événement. L'impératif de réduction des gaz à effet de serre nous impose de repenser notre approche du transport des matériels et des visiteurs. Il est possible de limiter l'impact des transports logistiques et des déplacements de visiteurs, grâce aux évolutions techniques des véhicules, à une meilleure organisation des flux logistiques et à la promotion des solutions alternatives de transports pour les visiteurs.
- Efficacité énergétique : l'autre principal poste d'émissions provient des consommations énergétiques dues à l'éclairage, au chauffage et à la climatisation des événements. La limitation des émissions de CO₂ passe à la fois par l'optimisation des consommations mais aussi le développement du recours aux énergies renouvelables.



ODD8 : Promouvoir une croissance économique soutenue, partagée et durable, le plein emploi productif et un travail décent pour tous - Travail décent et croissance durable

- Les événements sont d'importants vecteurs d'emploi sur les territoires.
- Création d'emploi du Groupe
- Au travers de son engagement en faveur de la diversité, en particulier sur le volet du handicap et de l'insertion, GL events peut contribuer à une économie plus inclusive.
- L'engagement des collaborateurs, est un enjeu majeur dans une entreprise de prestation de services, dont la valeur repose principalement sur son « capital humain ».
- GL events a à cœur que son développement économique soit générateur d'emplois.



ODD 11 : Villes et communautés durables / Faire en sorte que les villes et les établissements humains soient ouverts à tous, sûrs, résilients et durables

- Au-delà de son activité de « gestionnaire d'espaces », GL events Venues est un acteur essentiel du tourisme d'affaires, du développement économique des filières et plus largement du développement territorial au service de l'intérêt général. En partenariat avec l'ensemble des acteurs économiques, politiques et associatifs du territoire, GL events Venues travaille activement au maillage territorial et à la mise en relation entre entreprises, fédérations professionnelles, sociétés savantes.
- Les sites événementiels sont des équipements au service de l'intérêt général. Leur engagement dans une démarche responsable contribue directement à l'impact environnemental et social du territoire.
- Plus qu'un rendez-vous professionnel éphémère, les salons sont de véritables boosters des communautés professionnelles et associatives et de puissants vecteurs économiques du territoire.

NOTATION GAÏA 2018

L'indice Gaïa est un indice rassemblant 70 entreprises parmi plus de 230 entreprises cotées de taille moyenne, reconnues pour leur démarche RSE (Responsabilité Sociale des Entreprises) et constitue une base de données de référence pour les investisseurs intégrant des critères extra-financiers

dans leur prise de décision. Comme chaque année, GL events est noté par un organisme de notation «extra-financière». Le Groupe maintient sa performance et se classe cette année 51^{me} sur 230 sociétés évaluées sur plus de 110 critères «ESG» (Environnement, Social et Gouvernance).

Classement général

51^{me}/230

Classement catégorie « Chiffre d'affaires > 500 millions € »

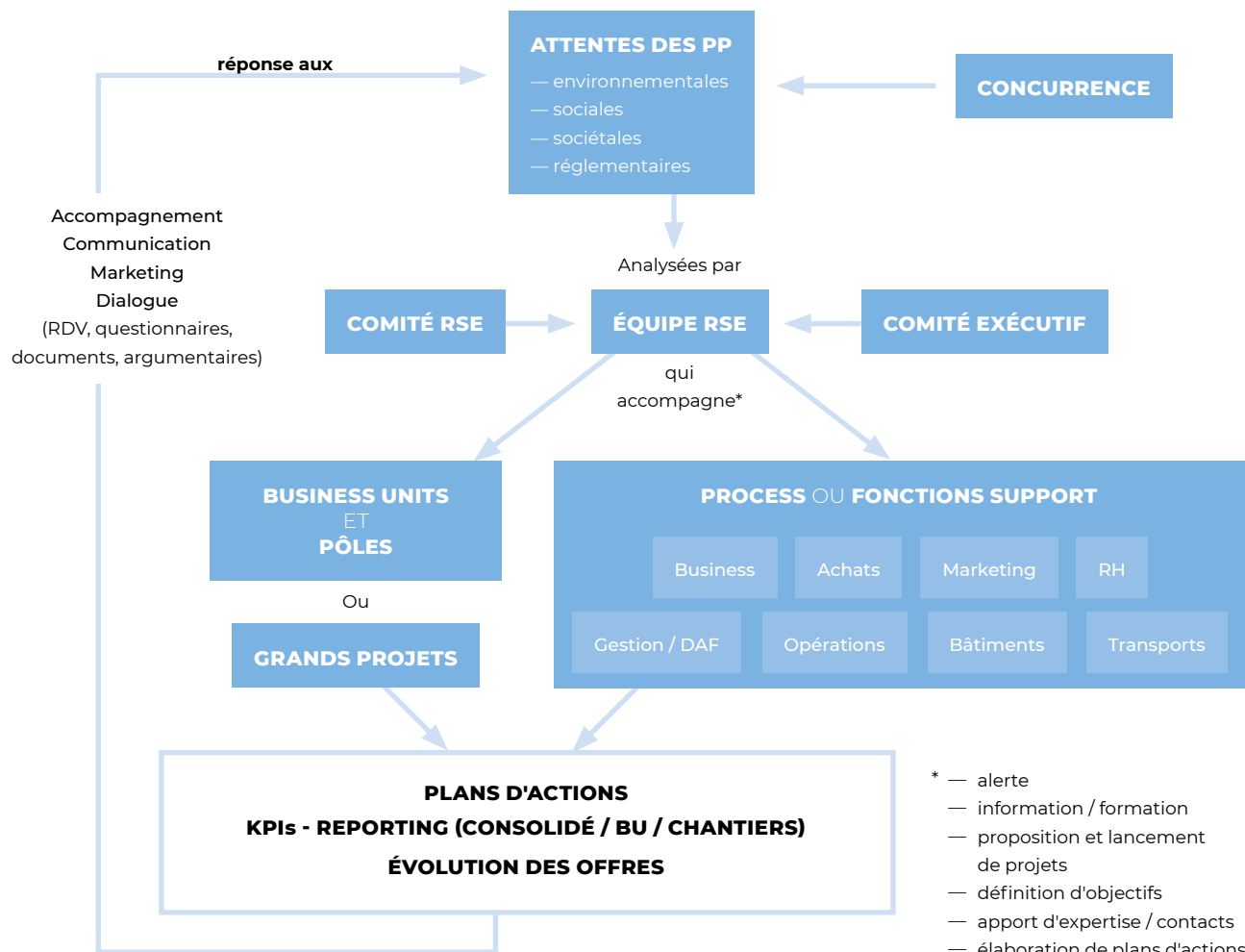
37^{me}/85

GAÏA-INDEX CERTIFIE QUE GL EVENTS FAIT PARTIE DE L'INDICE GAÏA 2017 ET Y APPARTIENT DEPUIS 2015

Gaïa-Index, filiale d'EthiFinance, est spécialisée dans l'analyse et la notation RS (responsabilité sociétale de l'entreprise) des PME-ETI européennes. Plus de 500 petites et moyennes valeurs ont été évaluées en 2016. En particulier, chaque année depuis 2009, Gaïa-Index collecte des informations extra-financières sur un panel de 230 PME-ETI cotées à la bourse de Paris respectant deux des trois critères suivants -chiffre d'affaires < 5 Mds €, capitalisation < 5 Mds €, salariés < 5000- et dont le titre est suffisamment liquide. Sur la base des informations collectées, les sociétés sont notées sur leur niveau de transparence et de performance. Les 70 meilleurs acteurs du panel (sans controverse « grave ») en conservant la répartition sectorielle initiale du Panel constituent l'indice Gaïa.

SCHÉMA DE FONCTIONNEMENT DE LA RSE AU SEIN DU GROUPE GL EVENTS

PARTIES PRENANTES (PP) : COLLECTIVITÉS, CLIENTS, TERRITOIRES, INSTITUTIONS, MARCHÉS FINANCIERS...



INFORMATIONS ENVIRONNEMENTALES

La politique environnementale de GL events est portée par le programme Think Green, lancé en 2009.



OBJECTIFS

- I. Faire évoluer nos offres – proposer des alternatives**
- II. Optimiser les déchets**
- III. Des équipements et une gestion de nos sites à forte valeur ajoutée environnementale**
- IV. Maîtriser les émissions de CO₂**

FAITS MARQUANTS 2018

- Accompagnement du Sirha Green
- Déploiement de la collaboration avec les éco-organismes
- Lancement de 4 plans de déplacement entreprise
- Etude sur le modèle électrique à la flotte de véhicules utilitaires
- Elaboration d'un plan «food and beverage» éco-responsable sur le sourcing des traiteurs, le gaspillage alimentaire et la gestion des biodéchets
- Accompagnement de 7 sites du réseau GL events Venues premium vers une certification ISO 20121
- Certification ISO14001 de GL events UK
- Mise en place des standards ISO 20121 et ISO 14001 respectivement pour Jaulin et Décorama

PROJETS 2019

- Développement de nouvelles offres alternatives de Services
- Cadrage de la politique mobilité
- Déploiement la politique Food and beverage responsable
- Mise en place du «coaching» recyclage
- Certification ISO20121 de sites GL events Venues
- Formalisation de notre politique «Green offices»

PANORAMA DES INDICATEURS ENVIRONNEMENTAUX PAR PÔLE

GL EVENTS LIVE



2 674 t CO₂ dues aux consommations d'énergie



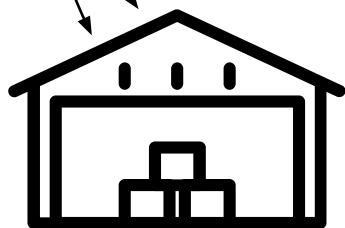
Consommations d'énergie

12 228 MWh d'électricité
7 341 MWh gaz
2 160 MWh fioul



Consommation d'eau

91 360 m³ pour le bâtiment



SITES LOGISTIQUE & DE STOCKAGE



Déchets

3 226 t DIB
324 t papiers/carton
696 t métaux
1504 t bois
8 t plastique
11 t verre
11 t moquette
17 t DEEE
192 t autres

Total = 5 989 t



Taux de tri

46 %

Fourniture de services pour l'événement

- stands
- matériel audiovisuel
- signalétique
- moquette
- structures temporaires...



1347 880 litres de carburant



Retour en stock



3 396 teq CO₂ dues au transport

GL EVENTS VENUES



6 697 t CO₂ dues aux consommations d'énergie



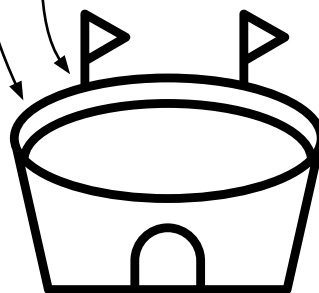
Consommations d'énergie

70 059 MWh d'électricité
40 988 MWh gaz
2 089 MWh fioul
11 722 MWh réseau de chaleur
4 708 MWh réseau de froid



Consommations d'eau

399 260 m³ pour le bâtiment
94 095 m³ prélevés pour le chauffage et la climatisation



SITES ÉVÉNEMENTIELS



Déchets

5 605 t DIB
368 t papiers/carton
30 t métaux
395 t bois
53 t plastique
149 t verre
214 t moquette
5 t DEEE
66 t déchets organiques
128 t autres

Total = 7 013 t



Taux de tri

20 %

GL EVENTS EXHIBITIONS EST UN ORGANISATEUR DE SALONS. LES DONNÉES ENVIRONNEMENTALES RELATIVES AUX DÉCHETS ET CONSOMMATIONS ÉNERGÉTIQUES NE SONT PAS DISPONIBLES LORSQUE CES MANIFESTATIONS ONT LIEU HORS DU RÉSEAU GL EVENTS VENUES. ELLES SONT EN REVANCHE INTÉGRÉES AUX DONNÉES DE GL EVENTS VENUES LORSQUE LES SALONS ONT LIEU SUR NOTRE RÉSEAU DE SITES.

I. PRODUITS ET SERVICES RESPONSABLES : FAIRE ÉVOLUER NOS OFFRES – PROPOSER DES ALTERNATIVES

Chaque jour, l'équipe développement durable accompagne ainsi de façon très opérationnelle les équipes des divers départements pour intégrer toujours la préoccupation environnementale dans les produits et services, afin d'anticiper les attentes des principaux donneurs d'ordre :

- Diffusion d'une matériauthèque pour éco-concevoir les espaces et les événements
- Accompagnement des commerciaux et les opérationnels sur les projets (une quarantaine de dossier en 2018)
- Développement de services de recyclage de nos produits pour les clients
- Recherche et développement de nouvelles offres de services en étroite collaboration avec les équipes marketing et achats

EN PRATIQUE : L'équipe développement durable a fourni un important travail d'accompagnement des équipes Food and Beverage (F&B) sur les sites réceptifs : production d'un guide du F&B responsable, organisation d'une journée d'échange entre les responsables restauration en lien avec les achats, contribution aux appels d'offres de référencement traiteurs. L'objectif est clairement de faire évoluer les cartes (plus de bio, de local, de saison, de propositions vegan) mais aussi les pratiques pour limiter les impacts et proposer des offres alternatives aux clients.

Le CCIB à Barcelone a fait du F&B responsable un enjeu fort traduit notamment par la mise en place du tri des biodéchets, dont une partie devient de l'engrais pour le jardin du site. La carte du CCIB favorise grandement les produits en circuit court, éco-certifiés, traditionnels et adaptés à toutes les envies (végétarien, vegan, halal, sans allergène, etc.).

Le CCIB offre aussi la possibilité aux clients de bénéficier de vaisselle issue de produit recyclé ou recyclable.

EN PRATIQUE : Les offres des salons organisés par le Groupe évoluent aussi pour intégrer le développement durable dans leur organisation. Les possibilités sont diverses :

- « parcours green » permettant de guider les visiteurs vers les exposants proposant des alternatives responsables

- conférences sur les enjeux développement durable des filières
- création de salons dédiés aux thématique développement durable

Sirha green : Sirha a lancé Sirha green du 17 au 19 juin 2018, premier événement pour aider les acteurs de la restauration et du food service à répondre aux nouvelles tendances de consommation (bio, « free-from », véganisme, végétarisme, circuits courts, technologies économes, foodtech, responsabilité sociale et environnementale). 5 pôles majeurs ont ainsi été aménagés

- sourcing produits et boissons
- équipements et matériels
- transport et logistique
- aménagement salle et boutique, arts de la table
- services et nouvelles technologies

Sirha green a également offert un contenu riche mis en perspective grâce à une agora centrale (prises de parole d'experts et de chefs + démonstrations culinaires), un pôle conseils, un espace start-up,

SMART CRÉATION ET PREMIÈRE VISION

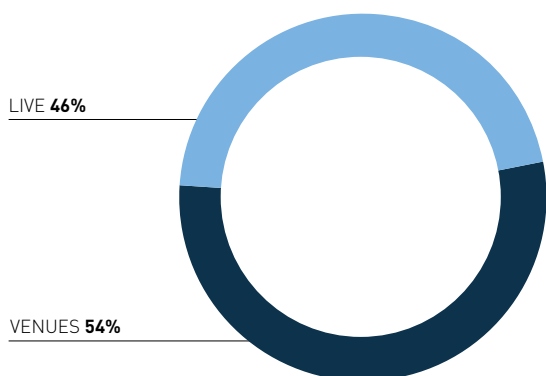
La mode « responsable » révèle un gisement de créativité et d'innovations, que Première Vision met en avant au travers de sa plateforme Smart Création. Sur l'espace d'exposition, dans le guide et durant les conférences sont présentés une multitude de matériaux, produits et services éco-responsables. Première Vision a aussi intégré dans sa propre organisation cette notion avec ses stands et emballages réutilisables sur 14 éditions, ses éclairages LED... Pour un accroissement de son implication dans cette démarche, depuis Septembre 2018, un dispositif inédit de tri des déchets, a été déployé en lien avec Vîparis. Recyclage des moquettes, du coton gratté, collecte des déchets valorisables, équipes dédiées, sont autant d'actions expérimentées pour définir de nouveaux modes opératoires moins impactant pour l'environnement.

II. OPTIMISATION DES DÉCHETS

Les déchets restent l'enjeu majeur de la filière événementielle, et sans doute l'un des principaux leviers de transformation des modèles économiques et opérationnels. Si la mise à disposition de matériel de location, réutilisable donc, est le métier historique du Groupe, il reste que l'activité génère des déchets du fait de consommables à usage unique comme les moquettes en lés, la signalétique, le stands ou espaces sur mesure, certains emballages plastiques, carton etc

Ces déchets sont produits par les prestataires de services des manifestations qu'ils soient internes ou externes au groupe GL events, et l'essentiel des déchets reste donc sur nos sites à l'issue des événements. Ceci explique que 54 % des déchets traités par le Groupe sont pris en charge par les sites réceptifs de GL events Venues, quand bien même ils n'en seraient pas à l'origine.

RÉPARTITION DE LA PRODUCTION DE DÉCHETS PAR PÔLES



Pour agir sur la diminution des impacts de déchets, il convient de :

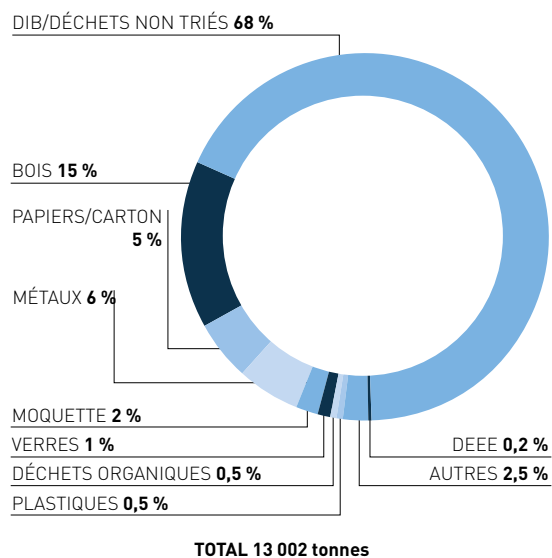
- Réduire la production de déchets de nos prestations de service en ayant recours à l'éco-conception mais surtout à la réutilisation, comme par exemple la moquette en dalles réutilisables
- Développer le tri des déchets sur nos entrepôts et dans nos sites réceptifs en partenariat avec des prestataires de gestion des déchets spécialisés, nos équipes d'exploitation et les prestataires de nettoyage

EN PRATIQUE : Les biodéchets produits par les prestations traiteurs servis sur nos sites, constituent une ressource qu'il est opportun de revaloriser pour méthanisation ou pour produire du compost. Des expérimentations ont été lancées en 2018, afin de tester les modèles et leurs conditions de bon déploiement. Le Centre des Congrès de Lyon a ainsi démarré le tri des biodéchets dans les offices, et pointé l'enjeu de la bonne appropriation des consignes par des équipes traiteurs changeantes. Une expérience spécifique a été menée sur le Sirha Green, pour collecter les biodéchets sur salon, avec une collecte directe sur stand. Sirha Green a mis en place de nombreuses solutions anti-gaspillage, notamment grâce à sa collaboration avec l'association Aremacs. 1 130kg de bio-déchets ont été collectés sur le salon par cette association engagée dans

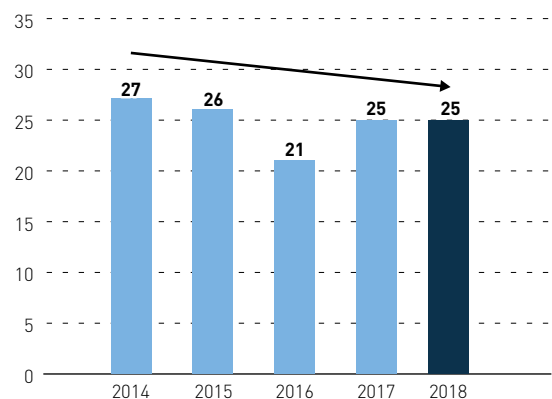
la mise en place de pratiques éco-responsables sur événements. La plupart de ces bio-déchets ont été traités par compostage industriel et lombricompostage, tandis que les restes alimentaires ont été distribués pour des associations caritatives si ce dispositif exceptionnel a permis de très bons résultats en termes de revalorisation de déchets, en revanche, il est difficile d'imaginer le dupliquer sur tous les salons, du fait de son budget (), la complexité de sa préparation et son exigence en termes d'encadrement terrain.

EN PRATIQUE : Dans le cadre de sa politique environnementale, GL events a passé en 2017 des conventions avec des « éco-organismes » pour favoriser le recyclage de certaines catégories de déchets sur les sites Live et Venues en France. Le déploiement de ces conventions sur 2018 a permis par exemple de revaloriser 260 tonnes de déchets de mobilier et assimilé en lien avec Valdelia, l'éco-organisme du mobilier professionnel.

RÉPARTITION DE LA PRODUCTION DE DÉCHETS PAR TYPE (en tonnes)



RATIO TONNES DE DÉCHETS/M€ CA (Périmètre France certifié ISO 14001)



La gestion des déchets événementiels (et de leur potentielle utilisation comme ressource) est une problématique complexe, impliquant de nombreuses parties prenantes (prestataires, organisateurs, sites, sociétés de nettoyage, exposants, prestataires de collecte et de traitement). Elle implique des évolutions de process impactant la filière

toute entière, aussi cette thématique est-elle abordée en travaux collectifs au sein de notre fédération professionnelle Unimev. Le groupe GL events est bien sûr au cœur des discussions de la filière et assure par exemple la présidence de la commission RSE.

III. DES ÉQUIPEMENTS ET UNE GESTION DE NOS SITES À FORTE VALEUR AJOUTÉE ENVIRONNEMENTALE

Si la partie visible de nos impacts passe par l'évolution des prestations de services et de leur fin de vie, l'impact environnemental des bâtiments est beaucoup moins perceptible mais constitue un enjeu important. Qu'ils s'agissent de nos sites réceptifs (48 sites dans le réseau GL events Venues) ou de nos entrepôts logistiques, divers leviers peuvent être activés pour les rendre moins impactants.

A. FAIRE ÉVOLUER LES ÉQUIPEMENTS

Dans le cadre de nos contrats avec les collectivités déléguées / nous n'avons pas toujours la latitude de faire des investissements, l'objectif est de faire évoluer l'équipement de nos sites pour limiter leur impact environnemental. Les actions sont diverses :

- Investissement dans la gestion technique centralisée
- Travaux sur les systèmes de gestion de l'air
- Relamping
- Développement des équipements de tri
- Recours aux énergies renouvelables

EN PRATIQUE : Le tout nouveau centre des congrès METZ CONGRES Robert Schuman (ouverture en septembre 2018), est un bâtiment moderne, conçu par l'architecte Jean-Michel Wilmotte, et doté de toutes les dernières technologies. Il vise la certification NF Bâtiment Tertiaire HQE (Haute Qualité Environnementale) Neuf à un niveau «excellent». La certification en phase «Programme» et «Conception», et «Réalisation» a d'ores et déjà été obtenue. La démarche de certification en phase «Exploitation» est en cours.

EN PRATIQUE – LIVE : La base logistique de Brignais (siège historique du Groupe) a connu d'importants travaux sur son système de chauffage, ventilation et climatisation. L'installation a en grande partie été renouvelée : remplacement de la PAC et travaux sur la CTA permettent désormais d'avoir une gestion plus fine des températures du bâtiment (par zone et par bureau), ce qui permet d'optimiser les consommations d'énergie

B. FAIRE ÉVOLUER LES PROCESS

Les équipements ne représentent qu'une partie des leviers pour réduire l'impact environnemental des sites. La bonne gestion passe par la mise en place de process et de partenariats avec des acteurs de la maintenance. La certification ISO14001 de notre réseau de sites réceptifs français (renouvelée pour trois ans fin 2018), donne un cadre de gestion de la performance environnementale des sites concernés au travers de plans d'actions, procédures, consignes, reporting.

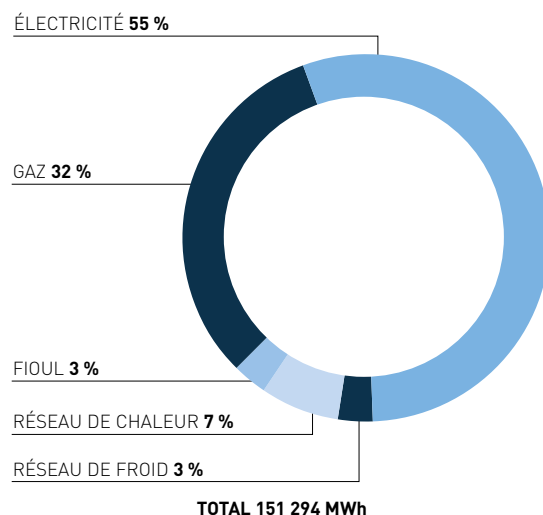
EN PRATIQUE : Les sites réceptifs du Groupe de sont pas les seuls concernés. **Les bases logistiques de GL events Live**

ne sont pas en reste et s'engagent aussi dans des certifications environnementales. GL events UK a ainsi obtenu sa certification ISO14001 en 2018, et Décorama y a consacré son année avec un objectif de certification en avril 2019.

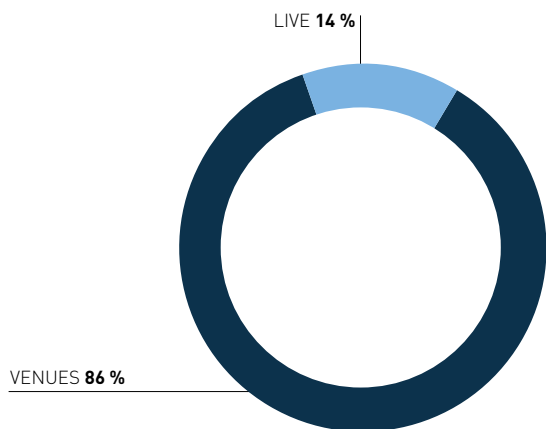
EN PRATIQUE : La maintenance et l'entretien des équipements consommateurs d'énergie est un levier important d'optimisation des consommations énergétiques. Un appel d'offre centralisé pour 19 sites de GL events Venues en France a permis en 2018 de retenir un unique prestataire multitechnique pour la maintenance préventive et l'entretien du matériel de chauffage climatisation, électricité, plomberie, courants faibles. Une amélioration des process et du pilotage rendue possible notamment grâce à un travail de fond portant sur les fréquences de maintenance adaptées à chaque type d'équipement, un reporting standardisé, la mise en place de comités de pilotage et l'engagement du prestataire. De plus, sur les sites nécessitant une présence permanente, le prestataire de maintenance est aussi missionné et objectif sur l'application stricte des consignes de mise en température, permettant de conjuguer confort thermique et optimisation des consommations d'énergie.

Les 151 294 MWh se répartissent de la manière suivante concernant les sources d'énergie et la ventilation par activité du Groupe :

RÉPARTITION DES CONSOMMATIONS D'ÉNERGIE PAR SOURCE (en MWh)



RÉPARTITION DES CONSOMMATIONS D'ÉNERGIE PAR PÔLES

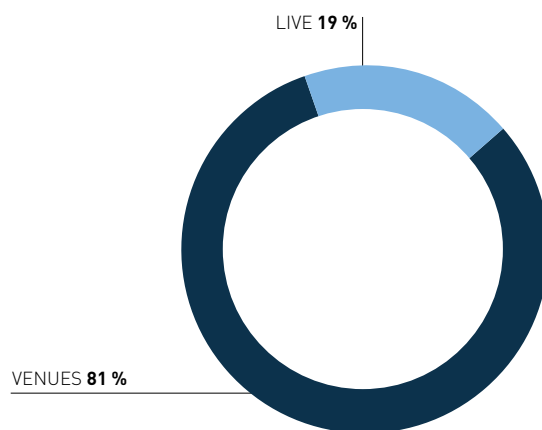


GL events Venues représente environ 85 % des 49 490 m³ d'eau consommés par le Groupe pour la gestion des bâtiments. Les consommations d'eau font partie des ressources contrôlées par les opérationnels, et suivies en revue de direction pour les sites certifiés. Afin de diminuer les consommations d'eau, divers équipements sont

progressivement installés sur les sites et le renforcement des relevés de compteurs permet d'agir au plus vite pour éviter les surconsommations.

On note également la présence de prélèvement en nappe sur certains sites, qui ont représenté 94 095 m³ en 2018.

RÉPARTITION DES CONSOMMATIONS D'EAU PAR PÔLES

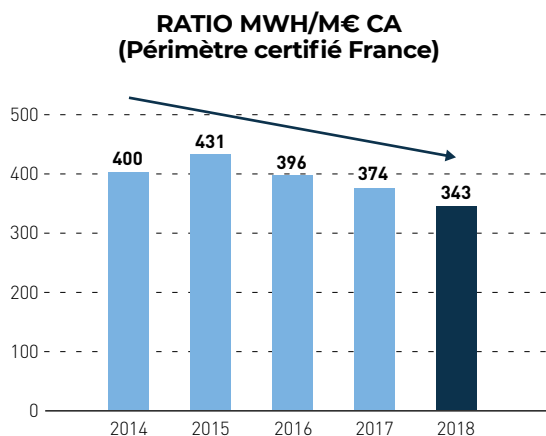


IV. MAÎTRISER LES ÉMISSIONS DE CO₂

Sur les périmètres France Scope 1 et 2, les émissions de gaz à effet de serre maîtrisées par le Groupe (hors transport exposants et visiteurs) se répartissent de la façon suivante :

- 73 % en consommation d'énergie (soit 9371 teq CO₂ sur le périmètre Venues et Live)
- 27 % en transport (soit 3396 teq CO₂)

La mise en place d'actions pour réduire les consommations énergétiques (cf Des équipements et une gestion de nos sites à forte valeur ajoutée environnementale) participe pleinement à la réduction des émissions de gaz à effet de serre. Un objectif de réduction de 5 % du ratio de MWh/Keuros de CA est désormais requis aux sites français de GL events Venues (75 % des consommations d'énergie en France).



La limitation des émissions de CO₂ passe également par la signature de contrats avec option de fourniture d'électricité «électricité d'origine renouvelable». Ces consommations d'énergie «verte» représentent 15 % des consommations d'électricité sur le périmètre des sociétés françaises.

L'autre poste significatif des émissions directes provient des consommations de carburant lié au transport de nos marchandises (consommation de notre flotte en propre prise en compte) et de nos collaborateurs.

EN PRATIQUE : Le véhicule électrique Zoé est désormais intégré à notre car policy et le kangoo électrique ZE est proposé pour à nos bases logistiques, avec un enjeu de déploiement en 2019.

Par ailleurs des clauses développement durable, visant les limitations des émissions de CO₂ sont intégrées à nos appels d'offres de sous-traitance transport (scope 3 non évalué à date en revanche).

4 plans de déplacement entreprises (PDE) ont été élaborés en 2018, visant la limitation des impacts des déplacements liés aux collaborateurs sur les sites de Confluence (notre siège social), Strasbourg, Gonesse et Jaulin à Chilly Mazarin. Jaulin a par ailleurs signé en 2018 un protocole avec une start up pour tester sur un camion, un équipement permettant de limiter significativement les émissions de NOx, SOx et les consommations de carburant, sans avoir à changer de véhicule.

THINK PEOPLE : INFORMATIONS SOCIALES

Fort de ses 4506 collaborateurs (+ 4.8 % par rapport à l'exercice 2017), dont 2814 basés en France, au sein d'une centaine de business units, le Groupe GL events fonctionne avec une gestion sociale décentralisée. Lancé en 2011 le programme Think People donne un cadre large aux engagements RSE de chaque société. Ses objectifs ont été ajustés pour répondre au contexte du Groupe.



OBJECTIFS

- I. Engagement des collaborateurs et développement du collaboratif**
- II. Diversité, inclusion, emploi pour tous sur les territoires**
- III. Santé, sécurité en entreprise**

FAITS MARQUANTS 2018

- Intégration de 924 collaborateurs
- Séminaires en Aubrac : 6 sessions de travail collaboratif et un séminaire dirigeants, plus de 400 collaborateurs impliqués pour créer de la valeur pour les clients et inventer ensemble le GL events de demain (budget : 6 séminaires + montants + frais de consultants) (300 000 euros)
- Opération de recrutement de talents « internationaux » : international onboarding
- Handicap : fin de la convention Agefiph en septembre
- Rencontre avec les acteurs de l'insertion
- Attribution dans les diverses sociétés de prime exceptionnelles de pouvoir d'achat
- Welcome convention

PROJETS 2019

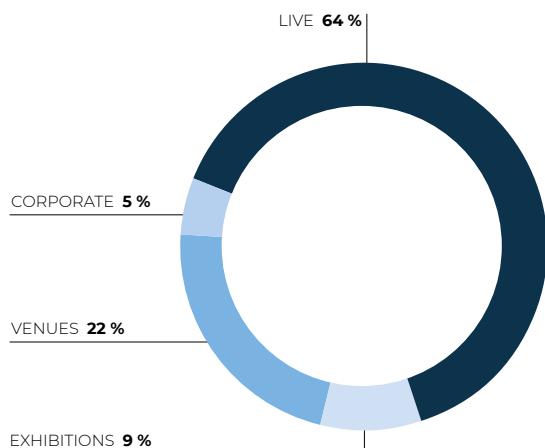
- Déploiement des actions insertion
- Accompagnement des premiers niveaux de salaires en France
- Poursuite des séminaires en Aubrac
- Cadres des actions Qualité de vie au travail

I. ENGAGER LES COLLABORATEURS

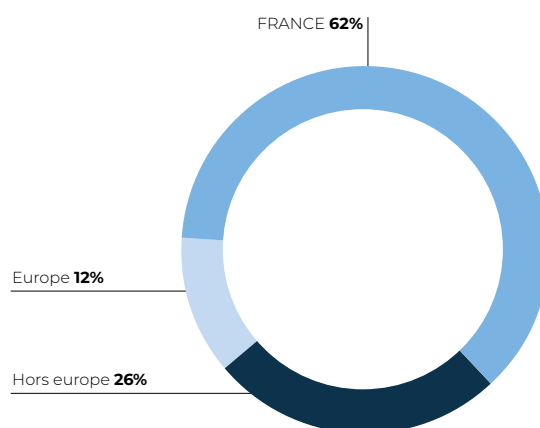
A. ATTIRER

GL events est une entreprise de services. Les hommes et les femmes sont sa première richesse. Attirer les talents est un enjeu clé pour sa pérennité. Les 4506 collaborateurs se répartissent de la manière suivante :

**RÉPARTITION DES EFFECTIFS PAR PÔLE
(au 31/12/18)**



**RÉPARTITION DES EFFECTIFS PAR ZONE
GÉOGRAPHIQUE**



EN PRATIQUE : International onboarding

Afin de soutenir le Groupe sur ses zones internationales en fort développement (Chine, Japon, Chili, etc...), les ressources humaines ont développé une action de recrutement inédite pour créer un vivier interne de talents à double culture : les « international Onboarders ». A l'issue d'une campagne de recrutement via LinkedIn, et les écoles, une journée de recrutement avec des membres du comité exécutif a permis de sélectionner et convaincre les profils les plus intéressants en terme de potentiel. Une promotion de 7 talents a été sélectionnée. Un programme spécifique d'intégration et de missions a été pensé pour leur

permettre d'acquérir sur un an, une culture du Groupe et de ses différents pôles. Ce dispositif est complété d'un suivi par un référent RH interne et d'un parrain business (« coach RH » et « coach GL events »). Une opération innovante qui nourrit à la fois la stratégie internationale et la « marque employeur » de GL events.

Le Groupe a comptabilisé 924 entrées et 800 sorties sur l'exercice 2018, dues, au-delà de la rotation des effectifs, aux intégrations des sociétés Fisa au Chili, Eventpro Modul France, Imagine Labs, et à la sortie du périmètre du site de Nice Acropolis.

B. DÉVELOPPER LE « COLLABORATIF »

Après 40 ans d'existence, le groupe GL events a conservé sa forte culture entrepreneuriale, laissant un niveau important d'autonomie aux collaborateurs, tout en les associant très directement aux projets de transformation de business units et du Groupe. L'accueil, l'organisation ou l'équipement de manifestation ne se conçoivent qu'en mode projet : l'engagement des collaborateurs par le collaboratif est ainsi un enjeu clé.

EN PRATIQUE : Projet Aubrac

Le projet « Aubrac » aura été l'un des temps forts de l'année 2018. Près de 400 personnes de tous pôles, pays, métiers ont été invités en Aubrac lors de 6 sessions pour travailler sur des projets d'innovation et de transformation du Groupe. 10 projets proposés par les dirigeants ont ainsi été traités dans un mode collaboratif autour de trois priorités :

- faire émerger par la collaboration des idées d'actions pour créer de la valeur additionnelle
 - pour nos clients (produits, offres, nouveaux services)
 - dans notre organisation et notre fonctionnement (décloisonnement, agilité, coopération...)

- Inventer avec les collaborateurs le GL events de demain
 - Développer une culture en phase avec les évolutions sociétales (collaboratif, liberté d'expression et inclusion).
- Ces temps intenses de partage et d'échanges ont fait émerger de nombreux projets, d'ores et déjà en déploiement pour les plus simples, et qui feront l'objet d'arbitrage par le comité exécutif pour les plus engageants et les plus stratégiques.

EN PRATIQUE : La dynamique collective de l'Ile de France

Sous l'impulsion de la direction générale et de la DRH du pôle Live Ile de France, les équipes de prestations de services de la région parisienne ont enclenché diverses actions autour de la mobilisation des collaborateurs et du renforcement du collectif. A titre d'exemple, l'opération Vis ma vie, a permis à une douzaine de collaborateurs, le temps d'une journée de découvrir le poste de collègues d'autres services, permettant par exemple de fluidifier la collaboration entre commerce et exploitation. Une mini «welcome convention» a permis d'accueillir les collaborateurs intégrés les 6 derniers mois dans les business units de services parisiennes et de visiter les divers sites opérationnels de la région. Une douzaine d'alternants ont par ailleurs été recrutés sur ce périmètre avec un véritable esprit de promo. Ils sont notamment réunis tous les 3 mois pour visiter des événements équipés par nos services et pour rencontrer des dirigeants opérationnels qui témoignent de leur métier.

Indicateur sur l'engagement des collaborateurs :

En 2018, le taux d'absentéisme était de 3,86 % contre 4,51 % en 2017.

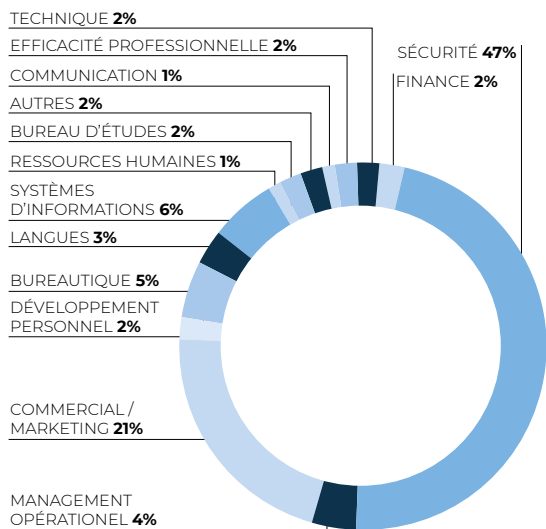
C. DÉVELOPPER LES COMPÉTENCES

La formation professionnelle permet d'ajuster les compétences aux besoins et à l'environnement mouvant de l'entreprise. Les plans de formation sont construits dans chaque business unit en concertation avec les managers, les RH opérationnels et la Direction Générale.

La formation, c'est en 2018 :

- 1 855 collaborateurs formés
- 23 892,3 heures de formation
- 12,88 heures de formation par participant en moyenne
- 47 % des heures de formation dédiées à la sécurité.

RÉPARTITION DES HEURES DE FORMATION PAR DOMAINE



D. LA MOBILITÉ

L'enjeu est de proposer un parcours professionnel dynamique aux collaborateurs, de développer leur polyvalence pour gérer des projets complexes, dans un contexte où l'agilité et la transversalité sont de plus en plus requises. La politique de mobilité vise ainsi à enrichir les approches des métiers par le croisement des regards et l'activation des synergies.

Des opportunités sont offertes par le déploiement du Groupe à l'international, l'objectif étant de transférer les expertises et les savoirs faire dans les sites ou business units intégrés et de mobiliser les collaborateurs motivés par le transfert de compétences et la découverte d'autres cultures.

EN PRATIQUE : Japan Task Force

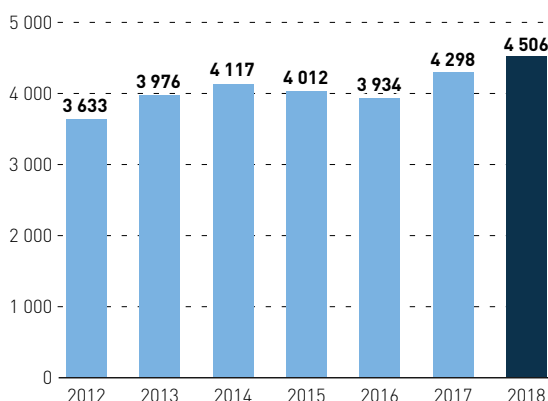
GL events signait en avril 2018 le contrat pour la concession de Aichi Sky Expo, l'un des plus grands centres d'expositions et d'événements japonais, mais également l'un des plus modernes et fonctionnels, qui ouvrira ses portes en septembre 2019. Pour le lancement de ce nouveau parc, une nouvelle équipe a été recrutée. Pour l'accompagner, une Task Force d'expertises internes diverses a été activée : commerce, opérations, Food and Beverage, management. Des missions de 3 à 12 mois ont ainsi été proposées à des collaborateurs volontaires de divers pays, permettant de former les recrues, diffuser les process, la culture et la diversité de GL events. Une belle aventure pour des collaborateurs avides d'expériences !

II. DIVERSITÉ, CRÉATION DE VALEUR POUR TOUS

A. CRÉER DE L'EMPLOI

Dans un contexte d'emploi mondial tendu, la création ou le maintien d'emploi dans une entreprise en croissance est l'une de ses premières responsabilités sociales. C'est avec cette perspective que les dirigeants de GL events ont poursuivi le développement du Groupe, comme en témoigne l'évolution des effectifs ces dernières années.

EVOLUTION DES EFFECTIFS GROUPE AU 31/12/18



Au-delà des effectifs directs du Groupe, les événements accueillis, organisés ou équipés sur nos territoires d'implantation sont aussi générateurs d'emplois sur toute la chaîne de valeur du tourisme d'affaire, qu'il s'agisse des prestataires événementiels, de l'hôtellerie, de la restauration, des transports de voyageurs etc. GL events assure une proximité de services à ses clients, avec l'exigence de créer de la valeur locale, au bénéfice des territoires sur lesquels il opère.

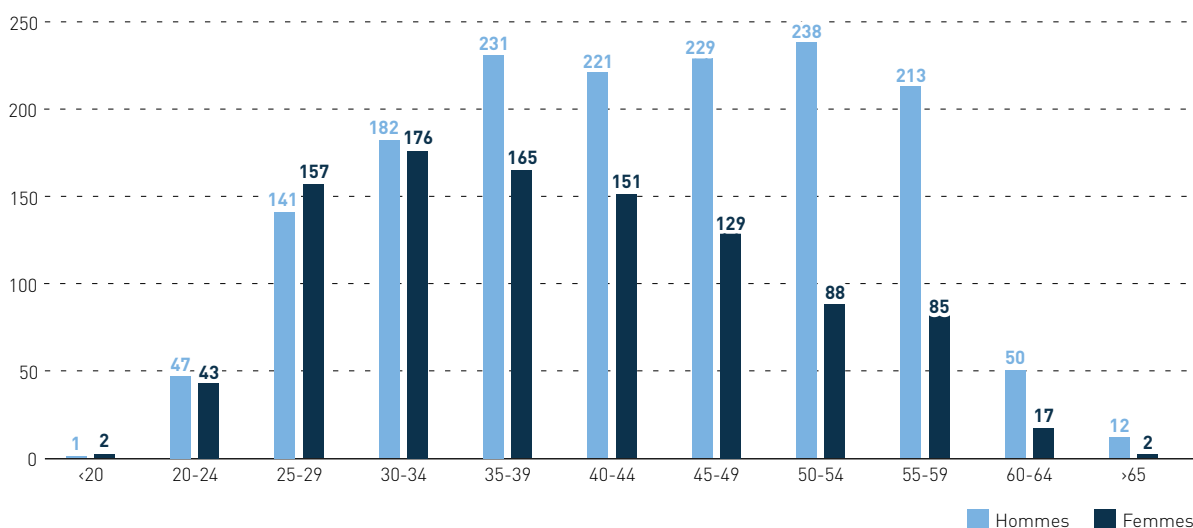
EN PRATIQUE : GL events s'est impliqué fortement dans les travaux de sa fédération professionnelle de l'Unimev (Union Française des Métiers de l'Événement) pour réaliser un calculateur de performance RSE, commun à la filière, qui permet, en ligne, d'évaluer la performance globale (socio-économique, environnementale et sociétale) des

événements avec un cadre commun à la profession. Cet outil qui avait fait l'objet de 18 mois de travaux collectifs, a fait l'objet de nouveaux développements en 2018, avec l'appui du cabinet Deloitte, garant de la méthodologie de calcul. Les bilans produits montrent entre autres que les retombées directes et indirectes des manifestations ont un impact sur toute la chaîne de valeur du tourisme d'affaire (prestataires événementiels, hôtellerie, transports, restauration). A l'heure d'une certaine morosité du marché de l'emploi, la Foire de Lyon avec une équipe fixe de 8 salariés montre une contribution de plus de 261 équivalents temps plein à l'année sur le territoire. Cet événement va bien au-delà en termes d'impacts, que le simple rendez-vous annuel territorial, la contribution au territoire est concrète.

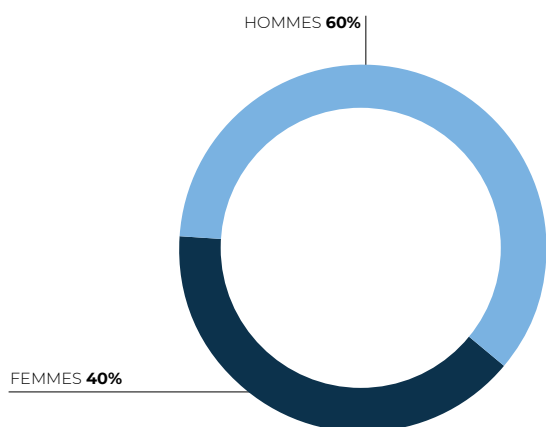
B. DIVERSITÉ, HANDICAP, INCLUSION

Signataire de la charte de la diversité en entreprise depuis fin 2010, GL events entend développer une culture de la chance offerte à tous : au-delà des diplômes, quel que soit le genre, l'âge ou la situation de santé, il s'agit de valoriser avant tout les compétences, l'engagement, les initiatives et l'esprit d'équipe.

RÉPARTITION DES ÂGES
Périmètre CDI France au 31/12/18



RÉPARTITION DES EFFECTIFS GROUPE PAR SEXE AU 31/12/18



HANDICAP

L'intégration professionnelle des personnes en situation de handicap fait partie des axes prioritaires de la politique diversité du Groupe depuis 2014. La signature d'une convention avec l'Agefiph a permis de donner un cadre et une impulsion forte à cette démarche. Le renouvellement de la convention pour un an jusqu'en septembre 2018, a permis de conforter les actions enclenchées, de multiplier l'impact des plus efficaces et de mettre l'action sur le recrutement. Le nombre de collaborateurs en situation de handicap en CDI en France est ainsi passé de 33 collaborateurs fin 2013 à 84 fin 2017 (le taux global de travailleurs en situation de handicap était de 4,83 % en 2017, la donnée 2018 n'étant pas encore disponible). Un plan d'action piloté par une chargée de mission handicap est déployé sur 5 thématiques principales.

- 1- Sensibilisation et formation
- 2- Information et communication
- 3- Recrutement et intégration
- 4- Maintien dans l'emploi
- 5- Collaboration avec le secteur adapté et protégé

EN PRATIQUE : Deux journées de recrutement dédiées aux candidats en situation de handicap ont été organisées

en lien avec le cabinet spécialisé Thom'pouss et les équipes ressources humaines. Après une pré-sélection des profils correspondants aux postes ouverts, 30 candidats ont été convoqués et ont pu rencontrer en mode « speed-meeting » les responsables RH ou managers des postes ouverts au recrutement.

Dans la même veine, un mini salon des établissements du secteur adapté et protégé a été organisé pour faire découvrir aux salariés les structures proposant des prestations liées à nos métiers : communication, impression, agence web, traiteurs... L'objectif : aller à l'encontre des idées reçues et démontrer les nombreux savoir faire des ESATs et des entreprises adaptées.

INSERTION

Après la signature de la charte de la diversité fin 2010, et le lancement d'une démarche handicap Groupe en 2014, GL events a poursuivi son engagement en faveur de l'égalité des chances signant la Charte des 1000 de la métropole de Lyon (1000 entreprises s'engagent pour l'insertion et l'emploi). En réponse aux attentes de nos parties prenantes, notamment collectivités territoriales, cette charte vise la mise en place d'actions concrètes, avec des objectifs simples mais ambitieux : recruter autrement, contribuer à l'accès à l'emploi, faire connaître nos métiers, soutenir les acteurs de l'insertion, s'investir dans une dynamique locale pour l'emploi.

C. PARTAGER LA CRÉATION DE VALEUR AVEC « TOUS » LES COLLABORATEURS

Le Groupe GL events a souhaité porter auprès de ses différentes filiales en France une impulsion en terme de politique salariale. Dans le respect d'une gestion de sociale décentralisée où chaque filiale est décisionnaire et responsable de sa politique salariale, le Groupe a souhaité que chaque filiale porte une attention spécifique sur les premiers niveaux de rémunération.

EN PRATIQUE : Dans chaque société du Groupe en France, une prime exceptionnelle a été versée au mois de décembre 2018 à l'ensemble des collaborateurs, d'un montant dégressif de 500 à 300€ selon les niveaux de rémunération.

La mise en place de la participation en 2007, avec un plan épargne Groupe a permis aux salariés des sociétés françaises du Groupe d'être associés aux résultats du Groupe. L'ensemble des filiales françaises de GL events contribue à cette participation quels que soient leurs effectifs, le montant global collecté étant redistribué à l'ensemble des collaborateurs du Groupe selon les règles légales de distribution. La participation calculée pour l'année 2017 et versée au 1^{er} semestre 2018 a représenté 3 503 344 € Brut.

Un dispositif d'épargne salariale a été développée pour permettre aux salariés qui le souhaite de l'utiliser comme outil d'épargne et/ou de faire des versements volontaires. Dans le cadre de cette épargne, 6 fonds de placements sont proposés, dont un fond de placement solidaire.

Depuis 2012, le Président et le Conseil d'administration ont souhaité associer les collaborateurs du Groupe au capital de l'entreprise et ont ainsi décidé de distribuer 10 actions gratuites par an et par collaborateur. Cette démarche a été poursuivie en 2018.

Le Groupe offre à l'ensemble de ses collaborateurs en France un dispositif de prévoyance (décès, invalidité, incapacité) et de remboursement des frais de santé, dans le respect des conventions collectives. Nos régimes Frais de Santé sont des contrats responsables et s'adaptent aux niveaux de vies de nos collaborateurs avec la possibilité d'opter pour différentes options sur complémentaires.

III. OFFRIR UN CADRE SÛR À NOS COLLABORATEURS ET CLIENTS

Un volet essentiel de la responsabilité sociale recouvre l'hygiène et la sécurité au travail des collaborateurs. La sécurité est un enjeu important sur des métiers liés aux prestations de services : les équipes de GL events sont en effet amenées à monter des structures diverses de la simple cloison de stand à la tribune pour un stade, ce qui implique d'avoir des règles strictes garantissant la sécurité de chacun sur les chantiers.

Dans cette perspective, des formations sont conduites pour former aux dernières évolutions en matière de sécurité des personnes et de prévention des risques :

- CACES pour les conducteurs d'engins de chantier
- FIMO et FCOS pour les chauffeurs routiers
- Gestes et postures pour tous les salariés amenés à effectuer des manipulations et déplacements manuels
- Travail en hauteur et échafaudages
- Document unique
- SSIAP pour la sécurité incendie
- Sauveteur secouriste du travail
- Habilitation électrique

Les formations dédiées à la sécurité ont représenté 47 % du total d'heure de formations dispensées en 2018.

Sur les événements, des plans de prévention, plan général de coordination et PPSPS (plan particulier de sécurité et de protection de la santé) sont par ailleurs mis en place pour assurer la sécurité de nos salariés et des collaborateurs de nos fournisseurs.

Les taux de fréquence des accidents du travail est de 22.22 en 2018 du fait de l'internalisation d'équipes de montage, et donc l'augmentation de la population exposée à risque d'accident. Le taux de gravité des accidents de travail du Groupe GL events (périmètre France) est de 0,82.

EN PRATIQUE : La démarche sécurité a été confortée sur GL events Live Ile de France avec la nomination d'un responsable régional sécurité et prévention fin 2017.

Au-delà de la mise en conformité réglementaire, des actions ont été déployées sur 2018 afin d'harmoniser les pratiques et renforcer la sensibilisation sur l'ensemble des business units de services d'Ile de France : mise à jour des plans de prévention, réalisation d'affiches sur les agents chimiques, diffusion de vidéos «sécurité» sur les écrans d'affichage dynamique, exercices incendie...

GL events se doit de garantir la sécurité des visiteurs qui se rendent sur les lieux dont il a la gestion (Parcs des Expositions, Centres des congrès ou espaces réceptifs). Les lieux gérés entrent dans la catégorie des ERP (Établissements Recevant du Public) font l'objet d'une réglementation stricte. Un certain nombre de collaborateurs sur ces sites, conformément à la réglementation en vigueur, sont formés à la sécurité (SSIAP 1 à 3). Le personnel de sécurité présent sur les sites est dimensionné et adapté aux manifestations qui s'y déroulent. L'actualisation permanente des connaissances et gestes de premiers secours pour les personnels «au contact» dans les services et établissements recevant du public ainsi que les formations en matière de lutte contre les incendies sont prioritairement organisées et intégrées dans les préoccupations de formation.

Face à la montée du risque terroriste, le groupe GL events a maintenu ses mesures de prévention par un travail collectif et quotidien, en collaboration étroite avec les préfectures et les organes institutionnels de sécurité.

Parmi les mesures prises notamment pour les sites du Groupe classés «Etablissement Recevant du Public» et aussi pour les événements de grande taille, on peut citer les actions suivantes : participation aux groupes de travail de notre fédération professionnelle

- animation d'un réseau de référents sûretés s'agissant des sites du Groupe
- mise en place d'un policier référent par site à Paris
- partage d'expériences entre les sites concernés par les importants enjeux de sûreté et de sécurité
- adaptation et mise en œuvre de référentiels sûreté établis par nos fédérations professionnelles traitant de la gestion des accès, de l'identification des risques,
- des schémas de gestion des crises...

D'une manière générale, il s'agit de mettre en place des mesures de sécurité adaptées au niveau du risque en lien avec les autorités publiques et en confiance avec les organisateurs des événements. Le dialogue avec les parties prenantes étant là encore, clé.

Concernant le pôle Live, les structures temporaires livrées (tentes, tribunes...) soumises à des normes de sécurité spécifiques, font l'objet de vérifications par des sociétés de contrôle afin d'assurer la sécurité des visiteurs et spectateurs.

IV. DIALOGUE SOCIAL ET ACCORDS COLLECTIFS

Le Groupe GL events fonctionne en gestion sociale décentralisée. Les instances représentatives du personnel présentes au sein des sociétés du groupe GL events sont :

- Les délégués du personnel (pour les établissements de plus de 10 salariés)
- Le comité d'entreprise (entreprises de plus de 50 salariés) ou la délégation unique du personnel (DUP pour les effectifs de 50 à 300 salariés)
- Le CHSCT (entreprises de plus de 50 salariés)
- Les délégués et représentants syndicaux.
- Le CSE

L'ordonnance du 22-9-2017 prévoit par ailleurs la création d'une nouvelle instance de représentation du personnel élue, le comité social et économique (CSE), «fusionnant» :

- le comité d'entreprise,
- les délégués du personnel,
- et le CHSCT.

D'ici au 31-12-2019, le CSE devra remplacer ces institutions afin que, le 1-1-2020, elles aient totalement disparu.

A ce jour, 3 sociétés, Ranno, GL events Mobilier et Live ! By GL events, fonctionnent déjà sous le format CSE.

Les instances représentatives du personnel ont pour mission de contribuer au dialogue social dans l'entreprise. Cela inclut toutes formes d'échanges, d'informations, de consultations ou de négociations, entre les représentants des salariés et l'employeur sur des questions d'intérêt commun liées aux politiques économiques et sociales menées dans les business units.

Les négociations annuelles obligatoires (NAO) menées dans les entreprises pourvues de délégués syndicaux portent sur plusieurs thèmes. Les salaires, la durée et l'organisation du travail ou les demandes de travail à temps partiel forment un premier sujet global de discussion permettant d'aborder plus largement la situation de l'emploi dans l'entreprise. Les accords intègrent également le cas échéant l'insertion professionnelle ou le maintien dans l'emploi des travailleurs en situation de handicap, ainsi que les mesures concernant l'égalité femmes/hommes et l'employabilité des séniors.

THINK LOCAL / CREER DE LA VALEUR SUR LES TERRITOIRES GEOGRAPHIQUES ET BUSINESS

Avec une centaine d'implantations dans le monde, GL events assure une proximité de services à ses clients, avec l'exigence de créer de la valeur locale, au bénéfice des territoires sur lesquels il opère.



ENJEUX PAR PÔLES

- I. Venues : renforcer le maillage territorial des sites au service du dynamisme des territoires
- II. Exhibitions : animer les communautés professionnelles et les dynamiques locales
- III. Live : nouer des partenariats locaux

I. GL EVENTS VENUES : L'ANCRAGE DES SITES AU SERVICE DU DYNAMISME DES TERRITOIRES

Au-delà de son activité de « gestionnaire d'espaces », GL events Venues est un acteur essentiel du tourisme d'affaires, du développement économique des filières et plus largement du développement territorial au service de l'intérêt général. En partenariat avec l'ensemble des

acteurs économiques, politiques et associatifs du territoire, GL events Venues travaille activement au maillage territorial et à la mise en relation entre entreprises, fédérations professionnelles, sociétés savantes.

DIALOGUE AVEC LES PARTIES PRENANTES AU SEIN DE GL EVENTS VENUES :

	COLLECTIVITÉS TERRITORIALES	INSTITUTS DE FORMATION ET DE RECHERCHE	ASSOCIATIONS	TISSU ÉCONOMIQUE ET INDUSTRIEL
PARTIES PRENANTES	<ul style="list-style-type: none"> – Villes – Intercommunalités – Conseils généraux – Conseils régionaux – Offices du tourisme, CDT, CRT 	<ul style="list-style-type: none"> – Grandes écoles et universités – Centres hospitaliers universitaires – ADEME, agences d'urbanisme, CNRS 	<ul style="list-style-type: none"> – Filières et associations professionnelles – ONG et autres associations 	<ul style="list-style-type: none"> – Clusters et pôles de compétitivité – Clubs d'affaires – Chambres consulaires
OBJET DU DIALOGUE	<ul style="list-style-type: none"> – Contrats de délégation de service public – Événements accueillis et organisés – Travaux – Promotion de la destination et du développement culturel – Développement du tourisme d'affaires 	<ul style="list-style-type: none"> – Projets pédagogiques – Recherche et développement – Innovation – Accueil et organisation de congrès 	<ul style="list-style-type: none"> – Mise à disposition d'espaces d'exposition 	<ul style="list-style-type: none"> – Développement économique et territorial – Échanges de bonnes pratiques

RENFORCER LE MAILLAGE TERRITORIAL

En tant que gestionnaire de sites, GL events tisse des liens forts avec l'ensemble des acteurs économiques, politiques et associatifs du territoire. Ce réseau de partenaires permet au Groupe de cerner les attentes et les besoins de chacun. L'objectif est de susciter un dialogue en vue d'engager des actions pertinentes pour le territoire et d'établir une stratégie commune de création de valeur. En partenariat avec les principaux acteurs du territoire, GL events travaille activement au maillage territorial et à la mise en relation entre les entreprises (et leurs actionnaires), les fédérations professionnelles, les associations de filières, les « sociétés savantes », les exposants, etc.

SOUTENIR LES FILIÈRES LOCALES

En parallèle de la démarche de location d'espaces, les équipes de développement de GL events Venues ont la volonté par la création de manifestations de faire des sites de véritables outils de valorisation et de rencontre des filières d'excellence du territoire.

EN PRATIQUE : En partenariat avec le CNES, la métropole de Toulouse et la région Occitanie, GL events Venues a conçu en 2018 une nouvelle manifestation d'ambition internationale au service de tous les acteurs connectés

au spatial. Ce premier rendez-vous aura lieu en 2020 dans le tout nouveau parc d'exposition de Toulouse, capitale européenne du spatial. Il a pour ambition de fédérer un large écosystème d'acteurs internationaux concernés par l'impact du spatial sur la société et l'économie. Hauts dirigeants, Présidents- Directeurs Généraux du secteur privé, représentants des gouvernements et du secteur public, officiers militaires, de sécurité et de renseignements, investisseurs, chercheurs et universitaires, médias ONG sont invités à débattre, contribuer pour animer une réflexion durable dédiée sur l'impact du spatial sur un ensemble des challenges économiques et sociétaux : santé, environnement, sécurité et défense, éducation, mobilité, communication. Une illustration très concrète de l'ancrage des manifestations sur les territoires.

FAIRE TRAVAILLER LE SECTEUR ÉCONOMIQUE LOCAL

La responsabilité du Groupe en matière d'achats et de sous-traitance est au cœur de la politique de développement durable. Si la politique de référencement nationale définit des prérequis en matière de qualité/coût/délai/développement durable, elle encourage, lorsque les acteurs locaux sont conformes à ces standards, le recours aux fournisseurs de proximité afin de faire travailler le bassin économique.

II. ORGANISATION DE SALONS, ANIMER LES COMMUNAUTÉS PROFESSIONNELLES ET LES DYNAMIQUES LOCALES

LES SALONS, PLATEFORMES DE DIALOGUE DE PARTIES PRENANTES



Plus qu'un rendez-vous professionnel éphémère, les salons sont de véritables boosters des communautés professionnelles et associatives et de puissants vecteurs du territoire économique territorial. Cette dynamique repose sur :

- Un temps fort de rencontre unique de l'ensemble des parties prenantes d'un secteur : fédérations professionnelles, entreprises, pouvoirs publics, décideurs politiques et économiques, clusters, instituts de recherche et de formation, experts, clients, fournisseurs, médias, collectivités locales, régions, pays...
- L'animation des communautés tout au long de l'année via sites web, blogs, réseaux sociaux dédiés, conférences et publication de newsletter à fort contenu
- La présentation de tendances en matière de produits et de services, l'exposition des innovations
- La production de contenu à valeur ajoutée lors des colloques et conférences

EN PRATIQUE : Global industrie, le grand rassemblement industriel

En rachetant Midest et Tolexpo et en les regroupant au mois de juillet 2017, avec salons Industrie et Smart industrie, GL events Exhibitions a donné naissance à Global Industrie, un grand rassemblement industriel européen, dont la première édition s'est tenue en mars 2018. Cette manifestation d'envergure a réuni tout l'écosystème industriel (Offreurs de produits/solution, Équipementiers, Sous-traitants, Start-up, Donneurs d'ordres, Grands groupes), toute la chaîne de valeur (Recherche & Innovation,

Conception, Production, Services, Formation...) et toutes les filières utilisatrices (Transport & mobilité, Énergies, Agroalimentaire, Infrastructures, Biens de consommation, Chimie, cosmétologie, pharmacie, défense/militaire, métallurgie, sidérurgie...). L'événement a ainsi participé à la valorisation de l'industrie en France et à la mise en avant des multiples richesses industrielles des territoires et régions hexagonaux, avec l'ambition de faire rayonner le savoir-faire industriel national au-delà des frontières et séduire un lectorat de professionnels européens.

III. GL EVENTS LIVE, SOUTENIR L'ACTIVITÉ LOCALE

Pour les activités de GL events Live, les attentes des parties prenantes portent principalement sur la capacité du Groupe à faire travailler les fournisseurs locaux. Cette nécessité s'exprime fréquemment dans les marchés publics. Le réseau d'agences de GL events Live est une vraie force de proximité. Pour les clients, des partenariats dans la durée contribuent à garantir la meilleure équation coût / délai / impact local.

Pour les grandes compétitions sportives internationales ou les événements politiques d'envergure, les comités d'organisation ont au cœur de leurs préoccupations l'héritage territorial et la création de valeur locale de l'événement. Il s'agit de promouvoir les territoires mais aussi de dynamiser les économies et l'emploi. GL events, en tant que prestataire de services de ces manifestations, intègre bien sûr ces exigences, avec, au-delà de la réponse budgétaire et opérationnelle, la valorisation des partenariats locaux, gages d'efficacité et d'impact.

IV. MÉCÉNAT

Le Groupe GL events soutient de grands acteurs culturels, sportifs et associatifs. En parallèle chaque Business Unit, soutient localement des associations en lien avec les enjeux sociaux de leur territoire, dans une démarche de proximité. En 2018, les principales actions ou structures soutenues ont été :

- Le Festival Lumière
- Sport dans la Ville
- Solidarité Sida
- Villa Noailles
- Institut Français de la Mode
- Emmaus Action Est
- Printemps de Pérouges

Un contrat de sponsoring a par ailleurs été reconduit avec l'athlète handisport Elise Marc et l'athlète Méline Robert-Michon

EN TRANSVERSE

I. LES ACHATS : ÉVOLUTION DE LA DÉMARCHE.

La politique d'achats de GL events est une traduction concrète de son engagement RSE, de manière à sécuriser sa chaîne d'approvisionnement et mieux maîtriser les impacts environnementaux et sociaux liés aux achats de produits et de prestations de services.

Les acheteurs sont des partenaires privilégiés de la direction du développement durable dont ils mettent les orientations en œuvre : questionnaires sur les pratiques RSE des fournisseurs au moment de leur qualification, intégration des critères RSE spécifiques aux familles d'achats dans les principales consultations, réunions dédiées achats/équipe développement durable...

Le Groupe poursuit ainsi l'évaluation des principaux fournisseurs au regard de leurs performances sur les différents aspects du développement durable.

Notre service achats transmet des cahiers des charges aux fournisseurs. Sur les familles d'achats à impact (volume ou impact environnemental/social forts), l'équipe achat travaille en lien avec l'équipe développement durable pour intégrer des critères environnementaux ou sociaux ciblés par rapports aux enjeux spécifiques de la famille d'achats. Nous sommes passés de questionnaires assez long et « génériques » à une approche plus ciblée ces dernières années et intégrons progressivement des clauses RSE dans les contrats.

II. ÉVOLUTION DU PÉRIMÈTRE DE CERTIFICATION

Le Groupe étend progressivement son périmètre de certification.

- Si le réseau de sites GL events Venues France a renouvelé en 2018 sa certification ISO14001
- GL events UK a obtenu sa première certification ISO14001
- Le CCIB de Barcelone a obtenu sa certification ISO20121

(développement durable appliqué à la gestion d'événements).

- Décorama s'est impliqué dans une démarche ISO14001
- Jaulin est en cours d'intégration de l'ISO20121
- Des sites du réseau GL events Premium se préparent à la certification ISO20121

III. ÉTHIQUE ET CONFORMITÉ

Les activités de GL events s'inscrivent dans une démarche concrète d'intégrité et de respect des standards français et internationaux, en matière d'éthique et de conformité.

A. PRÉVENTION DE LA CORRUPTION

Au cours de l'exercice 2018, sous l'impulsion de la Direction Générale, l'équipe projet instituée pour le déploiement des huit piliers de la Loi Sapin 2 a poursuivi ses actions, et en particulier :

- Le code anti-corruption a été publié sur les sites intranet et internet de la Société prévoyant des sanctions disciplinaires associées ainsi qu'un dispositif d'alerte accessible par voie de messagerie électronique. Ce code a été traduit dans toutes les langues représentées au sein du Groupe ;
- La cartographie des risques de corruption a été finalisée. Elle comprend une analyse des risques de corruption et de trafic d'influence par pays et par typologie de risques. Une soixantaine d'entretiens ont été effectués, représentant l'ensemble des métiers et des activités du Groupe. L'analyse des entretiens sert également de base aux supports de formations et pour la mise en œuvre des autres piliers. Les dispositifs de maîtrise afin de mitiger le risque brut sont en cours de formalisation et d'analyse.
- Le personnel le plus exposé au risque de corruption et de trafic d'influence a été identifié et suivra des formations spécifiques et dédiées au cours de l'exercice 2019. Ces formations seront en présentiel pour le personnel le plus exposé, avec des mises en situations relatives à la cartographie des risques de corruption et de trafic d'influence ;
- S'agissant des procédures de contrôle comptable, une étude de faisabilité a été menée en 2018 afin d'identifier les natures de contrôles (notes de frais, cadeaux, invitations...) et une proposition de fréquence. L'adéquation technique (outils, datas..) et opérationnelle est en cours d'analyse pour une mise en exécution au second semestre 2019 ;
- Dans le cadre de l'évaluation des tiers, des critères et une procédure ont été préétablis sur la base des systèmes comptables et outils d'évaluation existants au sein du Groupe. Une procédure approfondie et ses modalités de mise en œuvre seront déployées en 2019.

S'agissant de la gouvernance, l'équipe projet composée des représentants des fonctions finance, juridique, audit interne, contrôle interne, ressources humaines et fiscalité se réunit de manière hebdomadaire et assure le suivi de la mise en œuvre des 8 piliers. La démarche et le résultat de la cartographie des risques de corruption ont été présentées à l'ensemble de l'équipe projet. De plus, chaque pilier a été

porté sous la responsabilité d'une fonction, l'ensemble du dispositif étant piloté par la chef de projet Ethics Officer. Par ailleurs, l'ensemble des dirigeants de nos filiales, dont toutes celles implantées à l'international, s'est vu confié par la Direction Générale la responsabilité du déploiement des mesures et des procédures décidées au niveau de la Direction Générale. Une vigilance particulière est apportée aux actions à mener au sein des pays identifiés à risque. La démarche anticorruption est présentée de manière systématique à chaque comité d'audit, ainsi que régulièrement lors des comités exécutifs et Conseil d'administration.

B. POLITIQUE FISCALE

Le Groupe applique une politique fiscale qui consiste :

- à respecter toutes les lois et conventions fiscales internationales en vigueur ;
- à payer l'impôt juste ;
- à s'assurer que le risque fiscal est géré ;
- à appliquer des choix fiscaux qui correspondent à la substance économique de ses activités ;
- à avoir une démarche responsable avec les autorités fiscales.

Au titre de l'exercice 2018, aucune conséquence sur ce point n'a été constatée dans le cadre des activités du Groupe lors de la mise en œuvre des mesures de contrôle interne appropriées.

C. PRINCIPES D'INTÉGRITÉ DANS LES RELATIONS D'AFFAIRES

Le Code de Conduite des Affaires de GL events définit les règles que le Groupe demande de respecter à l'ensemble de ses parties prenantes dans le cadre des relations commerciales qu'ils développent.

Ce code vise à favoriser, tant pour GL events que pour les parties prenantes, une application harmonieuse des règles du commerce international et de celles relatives au respect des Droits de l'Homme.

Les parties prenantes du Groupe GL events s'engagent à respecter et faire respecter ces règles.

En particulier, concernant le respect des droits de l'Homme, le Code de Conduite des Affaires de GL events stipule que le Groupe GL events défend les Droits de l'Homme tels qu'ils sont définis dans la Déclaration Universelle des Droits de l'Homme. Le Groupe respecte ces droits dans la conduite de ses opérations à travers le monde :

- Les parties prenantes s'engagent partout dans le monde où des relations commerciales les lient au Groupe GL events, à encourager des relations saines et éviter les conflits civils.
- Les parties prenantes respectent et défendent la dignité, le bien-être et les droits des collaborateurs, de leurs familles et des communautés
- Les parties prenantes s'engagent à lutter contre toute forme de travail clandestin.
- Les parties prenantes s'engagent à ne pas avoir recours ni à encourager le recours au travail des enfants conformément à la Convention 138 de l'Organisation Internationale du Travail.
- Les parties prenantes s'engagent à ne pas avoir recours ni encourager le travail forcé ou obligatoire tel que défini dans la Convention 29 de l'Organisation Internationale du Travail.
- Les parties prenantes s'engagent à ne pas pratiquer ni encourager des pratiques discriminatoires en matière d'embauche, de rémunération, d'accès à la formation, de promotion, de licenciement ou de retraite, fondées sur des critères de race, de nationalité, de religion, de handicap, de sexe, d'orientation sexuelle, ou toute autre condition susceptible de donner lieu à une discrimination.

SIGLES UTILISÉS

AGEFIPH : Association de Gestion du Fonds pour l'Insertion Professionnelle des personnes Handicapées

AT : Accident du Travail

BEGES : Bilan des Emissions de Gaz à Effets de Serre

BU : Business Unit

CACES : Certificat d'Aptitude à la Conduite En Sécurité

CDD : Contrat à Durée Déterminée

CDI : Contrat à Durée Indéterminée

CHSCT : Comité d'Hygiène, de Sécurité et des Conditions de Travail

CSE : Comité Social et Economique

CTA : Centrale de Traitement d'Air

DIB : Déchet Industriel Banal

DSP : Délégation de Service Public

DUP : Délégation Unique du Personnel

EPI : Equipement de Protection Individuelle

ERP : Etablissement recevant du public

ESAT : Etablissement et Service d'Aide par le Travail

FCOS : Formation Continue Obligatoire à la Sécurité

F&B : Food and Beverage

FIMO : Formation Initiale Minimale Obligatoire

GES : Gaz à Effets de Serre

ODD : Objectif de Développement Durable

OIT : Organisation Internationale du Travail

PAC : Pompe à Chaleur

PDE : Plan de Déplacement Entreprise

SSIAP : Service de Sécurité Incendie et d'Assistance à Personne

PRÉCISIONS MÉTHODOLOGIQUES SUR LE RAPPORT

I. LA DÉMARCHE DE REPORTING DE GL EVENTS

1. INFORMATIONS GÉNÉRALES

GL events publie des informations RSE au travers de son rapport de gestion depuis l'exercice 2012. A compter de l'exercice 2018, le rapport RSE devient «déclaration de performance extra-financière».

2. PÉRIODE DE REPORTING

Les informations publiées dans le cadre de ce rapport le sont au titre de l'exercice 2018, pour la période du 1^{er} janvier au 31 décembre.

3. MODÈLE D'AFFAIRE

La démarche RSE de GL events se décline en cohérence avec les enjeux inhérents aux activités et au modèle d'affaire du Groupe. Ce dernier est décrit dans la partie «GL events, métiers et marchés» du Document de Référence 2018.

II. PÉRIMÈTRE DE REPORTING

1. PRÉCISIONS SUR LE PÉRIMÈTRE DE REPORTING ENVIRONNEMENTAL

Le Groupe GL events est organisé en trois grands pôles d'activité. Ces activités étant de natures différentes, les impacts environnementaux ne sont pas les mêmes. Il est nécessaire d'apporter des précisions sur le périmètre retenu. Notons que pour certaines implantations, les informations ne sont pas disponibles.

- **GL events Venues** exploite et commercialise des espaces événementiels (parc des expositions, centre des congrès, espaces réceptifs ou multifonctionnels), le plus souvent pour le compte de collectivités au travers de délégations de services publics ou de concessions. Le pôle Venues compte aujourd'hui 48 sites dans le monde, qui représentent une surface d'exposition de plus 710000 m² (hors surfaces d'expositions extérieures), 40 auditoriums pouvant accueillir de 300 à 13 000 personnes, et près de 450 salles de réunions. Cette activité, étant donnée les volumes considérés, est fortement génératrice de déchets et consommatrice d'énergie et d'eau.

- **GL events Live** regroupe les activités de services aux événements : fourniture de structures temporaires (tentes, tribunes), matériel audiovisuel, signalétique, stands.... Dans le cadre du reporting environnemental du Groupe sont pris en compte les principaux sites logistiques et de stockage du groupe en France et à l'étranger.
- **GL events Exhibitions** organise les 300 salons dont le Groupe est propriétaire. Les données environnementales relatives au déroulement des salons ne sont pas disponibles, les lieux d'accueil des salons ayant des modes de gestion très variables (exemple : selon le lieu où l'événement est accueilli, les consommations d'énergie peuvent être facturées à l'organisateur au réel ou de manière forfaitaire). Ces différents modes de gestion ne permettent pas aujourd'hui d'obtenir des données consolidées suffisamment fiables. En conséquence, les données de ce pôle ne sont pas consolidées.

2. PRÉCISIONS SUR LE PÉRIMÈTRE DE REPORTING SOCIAL

La donnée relative aux effectifs concerne les effectifs France et International et prennent en compte les contrats à durée déterminée (incluant les alternants et les contrats pro) et indéterminée au 31 décembre 2018.

Les entrées et sorties portent sur les CDI de la France et l'international.

La pyramide des âges porte sur les CDI France.

Les taux de fréquence, de gravité et d'absentéisme sont publiés sur le périmètre France.

III. INDICATEURS ENVIRONNEMENTAUX

1. PRÉCISIONS ET LIMITES MÉTHODOLOGIQUES

Consommations d'énergie directes et indirectes (hors carburant) : les consommations d'énergie sont communiquées en MWh sur le périmètre considéré. Certaines données (énergie, eau) peuvent être communiquées sur une année glissante en fonction de la disponibilité de l'information.

Les consommations de carburant concernent uniquement le périmètre France. Sont reportées les consommations de carburant de la flotte de véhicules dont le PTAC est < 3.5 tonnes ainsi que les flottes de poids lourds de Lyon et Paris (les centres logistiques principaux du Groupe en France)

Emissions de carbone : les émissions de carbone correspondent aux émissions dues aux consommations d'énergie des bâtiments (Scope 1 et 2 du BEGES) pour les implantations françaises. Les facteurs d'émissions utilisés dans le calcul sont issus de la Base Carbone® version 2015.

Consommations d'eau : les consommations d'eau communiquées (en m³) sont les consommations d'eau du bâtiment. Sont intégrées les consommations issues des prélèvements en nappes (utilisation de pompes à chaleur) pour les sites d'Eurexpo (Lyon).

Production de déchets : la production de déchets est exprimée en tonnes. Notons que sur certains sites du pôle Venues, la collecte et le traitement des déchets sont assurés par la collectivité (la donnée n'est donc pas disponible ou de manière partielle). Certains volumes sont estimés à l'aide de ratios de densité moyenne (kg/l) en fonction de la nature du déchet. Notons que cette méthode présente un risque d'incertitude fort sur la donnée.

IV. INDICATEURS SOCIAUX

Effectifs : les effectifs communiqués correspondent aux effectifs physiques présents au 31/12.

Taux d'emploi global de travailleurs en situation de handicap : il est calculé sur la base de l'effectif global d'assujettissement sur le périmètre France. Le taux d'emploi global comprend à la fois les emplois directs et indirects (achats faits au secteur adapté et protégé). Le taux indiqué dans le rapport est celui de 2017, la donnée 2018 n'étant pas disponible à la parution du rapport.

Le taux de fréquence : il correspond au nombre d'accident avec arrêt rapporté au nombre d'heures travaillées * 1000000. Il ne prend pas en compte les accidents de trajet. Les heures prises en compte sont les heures de travail théoriques rémunérées.

Le taux de gravité est égal au nombre de jours de travail perdus pour accident du travail rapportés au nombre d'heures travaillées * 1000. Les jours de travail perdus en 2018 pour les accidents du travail ayant eu lieu en 2017 ne sont pas pris en compte.

Nombre d'heures de formations : la donnée concerne les formations du périmètre France.

Taux d'absentéisme : Le taux d'absentéisme prend en compte les motifs suivants : arrêts de maladie, mi-temps thérapeutiques, accidents du travail et mises à pieds.

V. ORGANISATION DU REPORTING

1. RÉFÉRENTIEL

GL events a mis en place un référentiel interne de reporting définissant les rôles, responsabilités, les indicateurs, leur périmètre, leur mode de calcul.

2. PROCESSUS DE REMONTÉE DES INFORMATIONS ET DE CONSOLIDATION

La remontée des informations environnementales est effectuée via des opérationnels et/ou des financiers. La consolidation des informations environnementales est effectuée par la direction du développement durable. La direction des ressources humaines est en charge de la remontée et la consolidation des données sociales. Les données environnementales sont remontées via les canaux comptables de manière trimestrielle ou via un tableau de bord mensuel spécifique pour les entités faisant partie du périmètre de certification ISO 14001. Les données sociales pour le périmètre France sont issues du logiciel de paye et de ses différentes composantes. Les effectifs hors France sont collectés trimestriellement en complément.

3. CONTRÔLES DES DONNÉES

Des contrôles sont effectués sur les données par les responsables de chaque donnée dans la mesure du possible. Les contrôles menés peuvent prendre différentes formes : contrôles de cohérence, demande de preuves pour les informations qualitatives, audits internes (filiales ayant un système de management certifié), tests de détail.

VI. VÉRIFICATIONS EXTERNES DES DONNÉES

Le Groupe GL events a mandaté la société Finexfi, en sa qualité d'organisme tiers indépendant accrédité par le COFRAC, pour la vérification des informations extra-financières. Ces informations sont reprises dans notre rapport, il n'est pas obligatoire de détailler ces indicateurs ici et de faire un renvoi à notre rapport.

Les diligences mises en œuvre ainsi que les conclusions des travaux de vérifications sont détaillées dans le rapport de vérification situé en fin de rapport [page 26](#).

ATTESTATION DE VÉRIFICATION D'UN ORGANISME TIERS INDÉPENDANT

Aux actionnaires,

À la suite de la demande qui nous a été faite par la société GL events (ci-après «entité») et en notre qualité d'organisme tiers indépendant dont l'accréditation a été admise par le COFRAC sous le N° 3-1081 (portée disponible sur www.cofrac.fr), nous vous présentons notre rapport sur la déclaration consolidée de performance extra financière relative à l'exercice clos le 31 décembre 2018 (ci-après la «Déclaration»), présentée dans le rapport de gestion du groupe en application des dispositions légales et réglementaires des articles L. 225 102-1, R. 225-105 et R. 225-105-1 du code de commerce.

RESPONSABILITÉ DE L'ENTITÉ

Il appartient au Conseil d'administration d'établir une Déclaration conforme aux dispositions légales et réglementaires, incluant une présentation du modèle d'affaires, une description des principaux risques extra financiers, une présentation des politiques appliquées au regard de ces risques ainsi que les résultats de ces politiques, incluant des indicateurs clés de performance.

La Déclaration a été établie conformément au référentiel utilisé, (ci-après le «Référentiel») par l'entité dont les éléments significatifs sont présentés dans la Déclaration.

INDÉPENDANCE ET CONTRÔLE QUALITÉ

Notre indépendance est définie par les dispositions prévues à l'article L. 822-11-3 du code de commerce et le code de déontologie de la profession. Par ailleurs, nous avons mis en place un système de contrôle qualité qui comprend des politiques et des procédures documentées visant à assurer le respect des règles déontologiques, de la doctrine professionnelle et des textes légaux et réglementaires applicables.

RESPONSABILITÉ DE L'ORGANISME TIERS INDÉPENDANT

Il nous appartient, sur la base de nos travaux, de formuler un avis motivé exprimant une conclusion d'assurance modérée sur :

- la conformité de la Déclaration aux dispositions prévues à l'article R. 225-105 du code de commerce ;
- la sincérité des informations fournies en application du 3° du I et du II de l'article R. 225 105 du code de commerce, à savoir les résultats des politiques, incluant des indicateurs clés de performance, et les actions, relatifs aux principaux risques, ci-après les «Informations».

Il ne nous appartient pas en revanche de nous prononcer sur :

- le respect par l'entité des autres dispositions légales et réglementaires applicables, notamment, en matière de plan de vigilance et de lutte contre la corruption et l'évasion fiscale ;
- la conformité des produits et services aux réglementations applicables.

NATURE ET ÉTENDUE DES TRAVAUX

Nous avons conduit les travaux conformément aux normes applicables en France déterminant les modalités dans lesquelles l'organisme tiers indépendant conduit sa mission, et à la norme internationale ISAE 3000.

Nos travaux ont été effectués entre le 14 février et le 11 mars 2019 pour une durée d'environ 11 jours/homme.

Nous avons mené 6 entretiens avec les personnes responsables de la Déclaration.

Nous avons mené des travaux nous permettant d'apprécier la conformité de la Déclaration aux dispositions réglementaires et la sincérité des Informations :

- nous avons pris connaissance de l'activité de l'ensemble des entreprises incluses dans le périmètre de consolidation, de l'exposé des principaux risques sociaux et environnementaux liés à cette activité, et, de ses effets quant au respect des droits de l'homme et à la lutte contre la corruption et l'évasion fiscale ainsi que des politiques qui en découlent et de leurs résultats ;
- nous avons apprécié le caractère approprié du Référentiel au regard de sa pertinence, son exhaustivité, sa fiabilité, sa neutralité et son caractère compréhensible, en prenant en considération, le cas échéant, les bonnes pratiques du secteur ;
- nous avons vérifié que la Déclaration couvre chaque catégorie d'information prévue au III de l'article L. 225 102 1 en matière sociale et environnementale ainsi que de respect des droits de l'homme et de lutte contre la corruption et l'évasion fiscale ;
- nous avons vérifié que la Déclaration présente le modèle d'affaires et les principaux risques liés à l'activité de l'ensemble des entités incluses dans le périmètre de consolidation, y compris, lorsque cela s'avère pertinent et proportionné, les risques créés par ses relations d'affaires, ses produits ou ses services ainsi que les politiques, les actions et les résultats, incluant des indicateurs clés de performance ;
- nous avons vérifié, lorsqu'elles sont pertinentes au regard des principaux risques ou des politiques présentés, que la Déclaration présente les informations prévues au II de l'article R. 225-105 ;
- nous avons apprécié le processus de sélection et de validation des principaux risques ;

- nous nous sommes enquis de l'existence de procédures de contrôle interne et de gestion des risques mises en place par l'entité ;
- nous avons apprécié la cohérence des résultats et des indicateurs clés de performance retenus au regard des principaux risques et politiques présentés ;
- nous avons vérifié que la Déclaration couvre le périmètre consolidé, à savoir l'ensemble des entreprises incluses dans le périmètre de consolidation conformément à l'article L. 233-16 avec les limites précisées dans la Déclaration ;
- nous avons apprécié le processus de collecte mis en place par l'entité visant à l'exhaustivité et à la sincérité des Informations ;
- nous avons mis en œuvre pour les indicateurs clés de performance et les autres résultats quantitatifs que nous avons considérés les plus importants :
- des procédures analytiques consistant à vérifier la correcte consolidation des données collectées ainsi que la cohérence de leurs évolutions ;
- des tests de détail sur la base de sondages, consistant à vérifier la correcte application des définitions et procédures et à rapprocher les données des pièces justificatives. Ces travaux ont été menés auprès d'une

sélection d'entités contributrices¹ et couvrent entre 10 et 100 % avec une moyenne de 76 % des données consolidées des indicateurs clés de performance et résultats sélectionnés pour ces tests² ;

- nous avons consulté les sources documentaires et mené des entretiens pour corroborer les informations qualitatives (actions et résultats) que nous avons considérées les plus importantes ;
- nous avons apprécié la cohérence d'ensemble de la Déclaration par rapport à notre connaissance de de l'ensemble des entreprises incluses dans le périmètre de consolidation.

Nous estimons que les travaux que nous avons menés en exerçant notre jugement professionnel nous permettent de formuler une conclusion d'assurance modérée ; une assurance de niveau supérieur aurait nécessité des travaux de vérification plus étendus.

Du fait du recours à l'utilisation de techniques d'échantillonnages ainsi que des autres limites inhérentes au fonctionnement de tout système d'informations et de contrôle interne, le risque de non-détection d'une anomalie significative dans la Déclaration ne peut être totalement éliminé.

CONCLUSION

Sur la base de nos travaux, nous n'avons pas relevé d'anomalie significative de nature à remettre en cause le fait que la déclaration de performance extra-financière est conforme aux dispositions réglementaires applicables et que les Informations, prises dans leur ensemble, sont présentées, de manière sincère, conformément au Référentiel.

Lyon, le 3 avril 2019

FINEXFI

Isabelle Lhoste

Associée

1. Pôles sélectionnés pour les tests :

Périmètre social et sociétal : Jaulin Groupe

Périmètre environnemental : GL events Venues (Palais de la Mutualité, Sao Paulo Expo, World forum, Auvergne Evénements, Polydôme et Zénith de Clermont-Ferrand) ; GL events Live (Jaulin et GL events Live Mitry-Mory)

2. Emploi, embauches et licenciements, santé et sécurité, politique générale en matière environnementale, changements climatiques, économie circulaire.

